

Zang -Fu

Dr. Roberto Caron

Cesac – 2011

Conceito

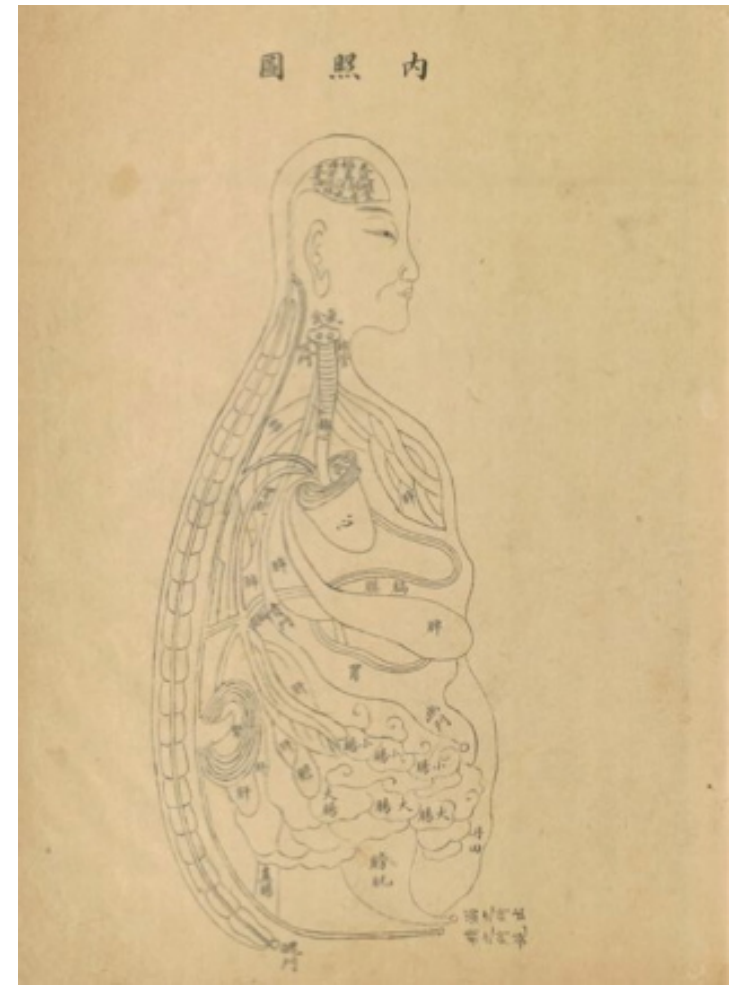
- A Teoria Zang-Fu é o centro da Teoria da Medicina Tradicional Chinesa, por ser a que melhor expressa a visão da Medicina Chinesa do organismo humano com um todo integrado.

Zang Fu

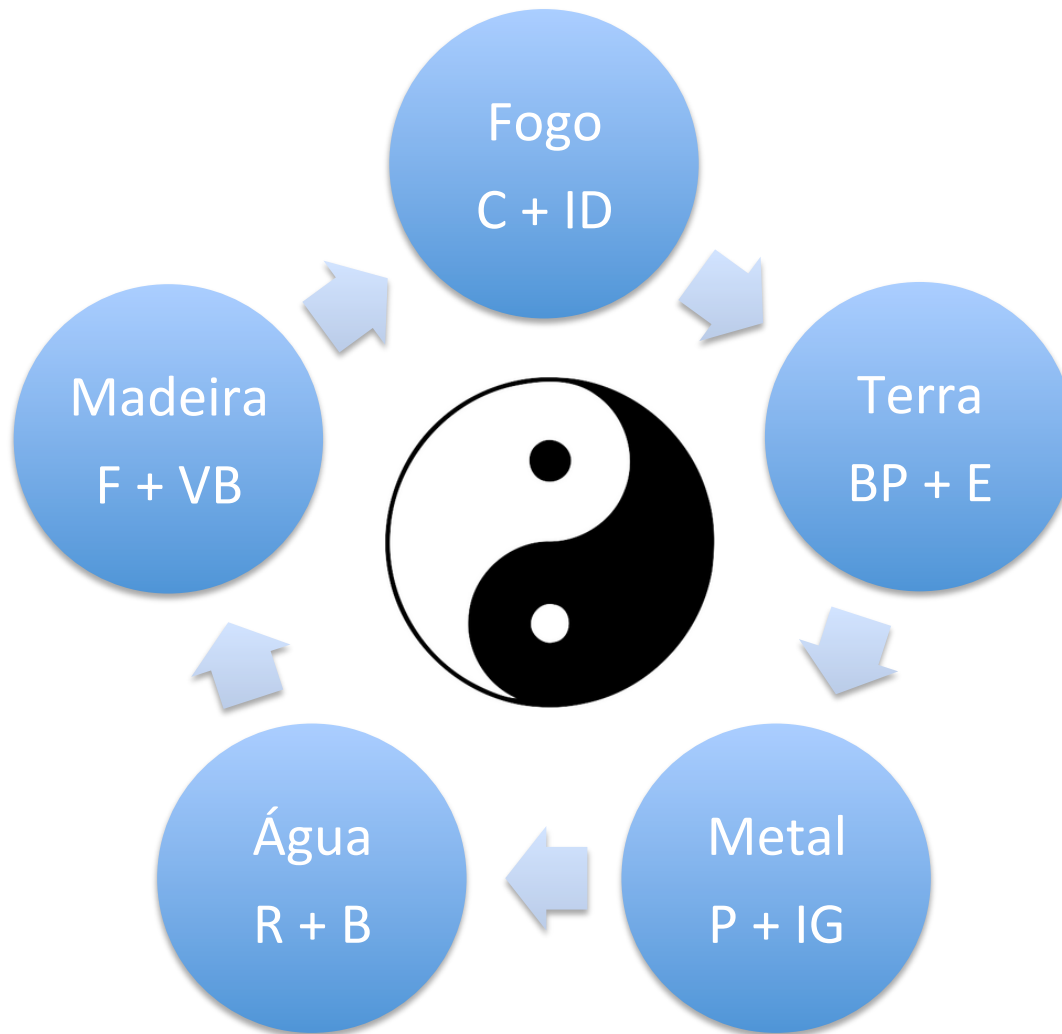
- Nesta teoria, ocorre a plena integração entre elementos aparentemente díspares, tal como as emoções, funções mentais, tecidos orgânicos, órgãos dos sentidos e influência ambiental.

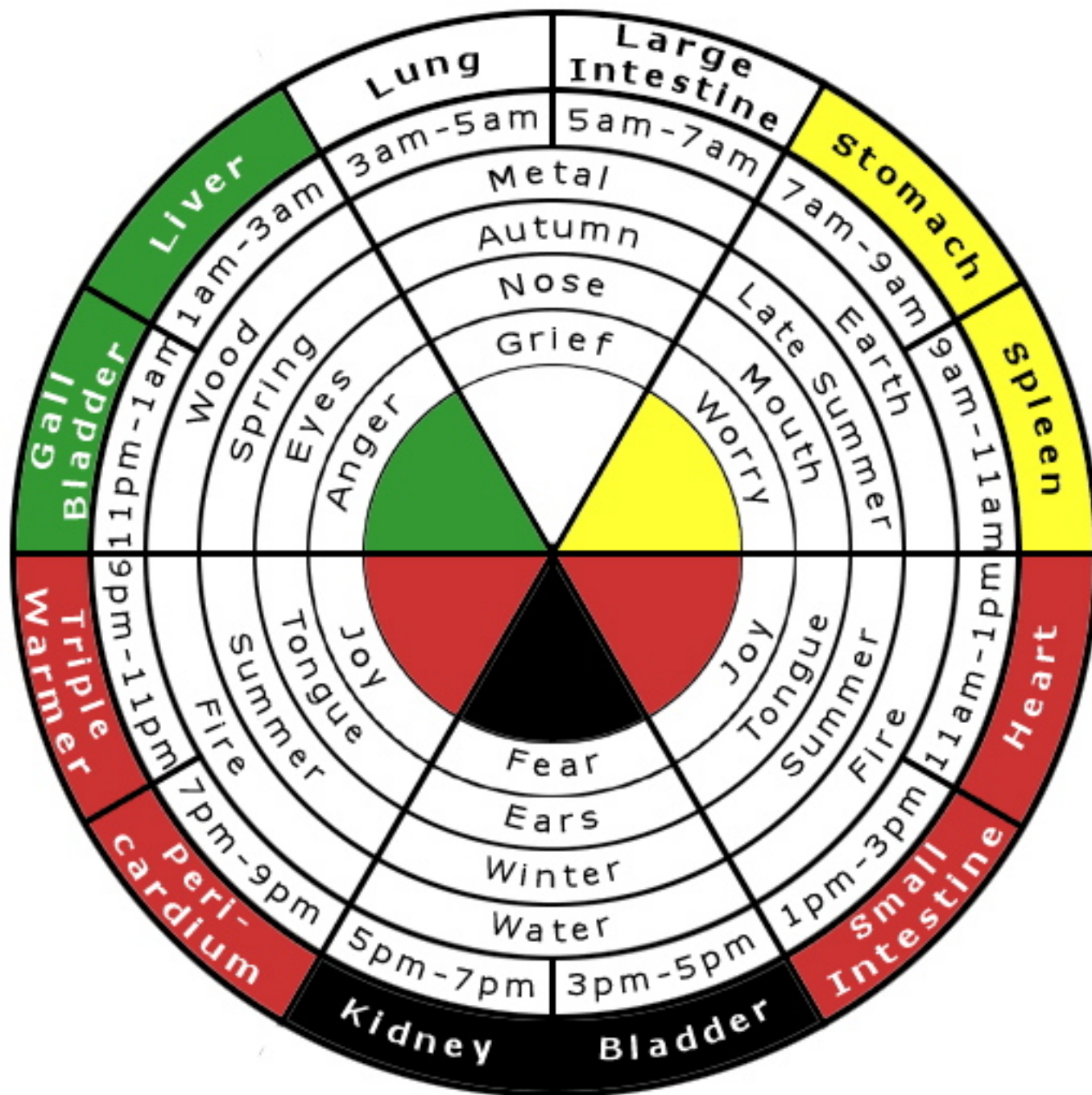
Conceitos

- Existem dois tipos de Sistemas internos:
 - Yin = Zang
 - Yang = Fu
- 



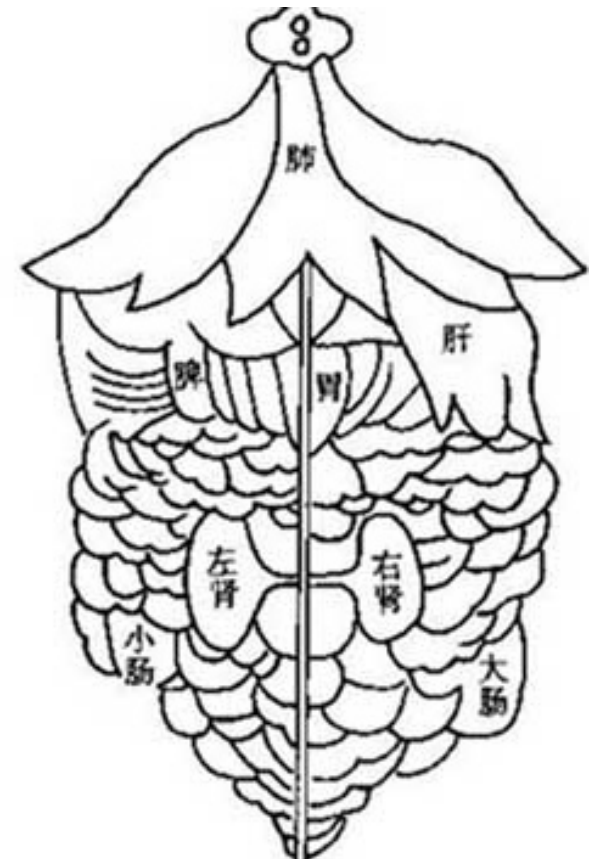
5 Elementos





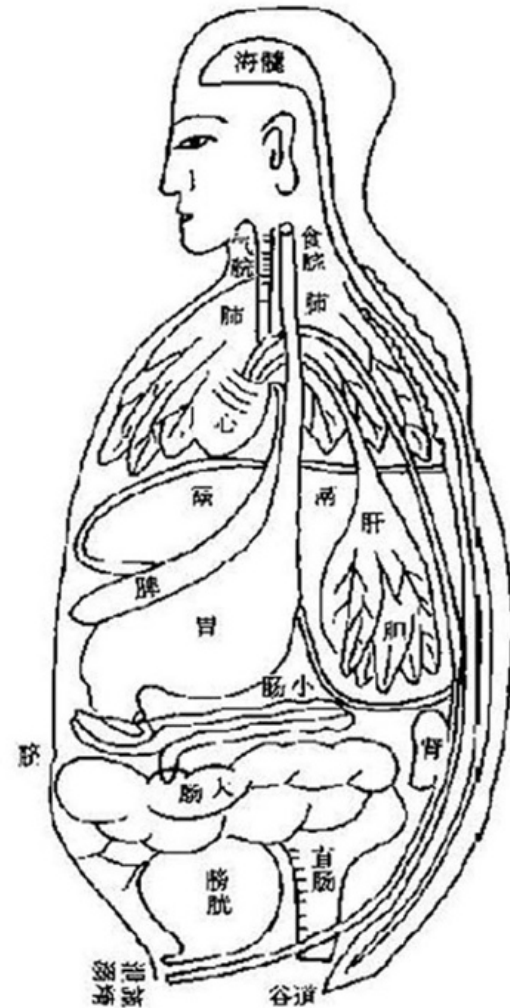
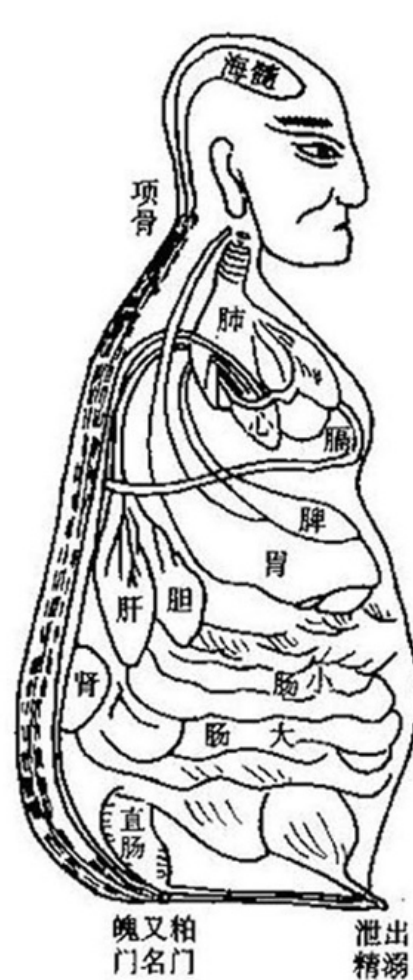
Zang - Yin

1. Coração
– Pericárdio
2. Fígado
3. Pulmão
4. Baço
5. Rim



Fu - Yang

1. Intestino Grosso
2. Intestino Delgado
3. Bexiga
4. Estômago
5. Vesícula Biliar
6. Triplo Aquecedor



Coração - *Xin*

- Imperador dos órgãos.
- Supremo controlador dos Zang-Fu.
 1. Governa o Sangue.
 2. Controla os vasos sangüíneos.
 3. Alberga a Mente (*Shen*).
 4. Abre-se na língua.
 5. Manifesta-se na compleição.
 6. Controla o suor.

Coração - *Xin*

Elemento	Fogo
Víscera Relacionada	Intestino Delgado
Orgão dos Sentidos	Língua - Fala
Tecido	Vasos
Líquido	Suor
Manifestação	Face
Emoção	Alegria
Sabor	Amargo
Odor	Queimado
Cor	Vermelho
Som	Riso
Estação	Verão
Clima	Calor

Pericárdio - *Xinbao*

- Oficial que protege o Coração dos Fatores Patogênicos Externos.
 1. Protege o Coração.
 2. Algerga a Mente (*Shen*).
 3. Influencia o centro do Tórax.

Pericárdio - *Xinbao*

Elemento	Fogo
Víscera Relacionada	Intestino Delgado
Orgão dos Sentidos	Língua - Fala
Tecido	Vasos
Líquido	Suor
Manifestação	Face
Emoção	Alegria
Sabor	Amargo
Odor	Queimado
Cor	Vermelho
Som	Riso
Estação	Verão
Clima	Calor

Fígado - *Gan*

- General do Exército, responsável pelo planejamento.
- Origem da coragem e resolutividade.
 1. Armazena o Sangue.
 2. Governa o fluxo lento e harmonioso do Qi.
 3. Controla os tendões.
 4. Manifesta-se nas unhas.
 5. Abre-se nos olhos.
 6. Alberga a Alma Etérea.

Fígado - *Gan*

Elemento	Madeira
Víscera Relacionada	Vesícula Biliar
Orgão dos Sentidos	Olhos - Visão
Tecido	Tendões
Líquido	Lágrima
Manifestação	Unhas
Emoção	Raiva
Sabor	Azedo
Odor	Urina
Cor	Verde
Som	Grito
Estação	Primavera
Clima	Vento

Pulmão - *Fei*

- Órgão intermediário entre o organismo e o meio ambiente.
 1. Governa o Qi e a respiração.
 2. Controla os canais e os vasos sanguíneos.
 3. Controla a dispersão e a descendência.
 4. Regula a Passagem das Águas.
 5. Manifesta-se na pele e cabelos.
 6. Abre-se no nariz.
 7. Alberga a Alma Corpórea.

Pulmão - *Fei*

Elemento	Metal
Víscera Relacionada	Intestino Grosso
Orgão dos Sentidos	Nariz - Olfato
Tecido	Pele
Líquido	Muco
Manifestação	Pelos
Emoção	Tristeza
Sabor	Picante
Odor	Maresia
Cor	Branco
Som	Choro
Estação	Outono
Clima	Secura

Baço-Pâncreas - *Pi*

- Raiz do Qi Pós-Celestial
- Oficial do qual os 5 sabores são derivados
 1. Governa a transformação e o transporte.
 2. Mantêm o Sangue nos vasos.
 3. Governa os músculos e os membros.
 4. Abre-se na boca e manifesta-se nos lábios.
 5. Controla a ascensão do Qi.
 6. Sustenta os órgãos.
 7. Alberga o Pensamento.

Baço-Pâncreas - *Pi*

Elemento	Terra
Víscera Relacionada	Estômago
Orgão dos Sentidos	Boca
Tecido	Músculos
Líquido	Saliva
Manifestação	Lábios
Emoção	Preocupação
Sabor	Doce
Odor	Perfume
Cor	Amarelo
Som	Canto
Estação	Canícula
Clima	Umidade

Rim - *Shen*

- Raiz da Vida
- Raiz do Qi Pré-Celestial
- Portão do Fogo da Vitalidade
 1. Armazena a Essência (Jing).
 2. Governa o nascimento, crescimento e reprodução.
 3. Produz a Medula.
 4. Governa os Ossos.
 5. Abastece o Cérebro.

Rim - *Shen*

6. Governa a Água.
7. Comanda a recepção do Qi.
8. Abre-se nos ouvidos.
9. Manifesta-se nos cabelos.
10. Controla os 2 orifícios inferiores.
11. Alberga a força de vontade.

Rim - *Shen*

Elemento	Água
Víscera Relacionada	Bexiga
Orgão dos Sentidos	Orelhas - Audição
Tecido	Ossos
Líquido	Urina
Manifestação	Cabelos
Emoção	Medo
Sabor	Salgado
Odor	Fétido – Podre
Cor	Preto
Som	Gemido
Estação	Inverno
Clima	Frio

Estômago - *Wei*

1. Controla a decomposição e o amadurecimento.
2. É a raiz do Qi Pós-Celestial, junto com Pi.
3. Controla o transporte da energia da comida.
4. Controla a descendência do Qi.
5. Origem dos fluídos.

Intestino Delgado - *Xiaochang*

1. Oficial que separa o puro do impuro.
2. Responsável pela clareza mental e julgamento.
3. Controla a recepção e transformação.
4. Separa os fluídos.

Intestino Grosso - Dachang

1. Recebe alimentos e líquidos do Xiaochang.
2. O Qi do Fei descende para possibilitar a Dachang os movimentos defecatórios.

Vesícula Biliar - *Dan*

- Oficial encarregado de tomar as decisões.
- Armazena e excreta a bile.
- Controla o julgamento.
- Controla os tendões.

Bexiga - *Pangguang*

- Controla o armazenamento da água.
- Remove a água pela transformação do Qi.

Triplo Aquecedor - Sanjiao

- Oficial do equilíbrio e da harmonia.
- Regula a ingestão e digestão dos líquidos e alimentos através do corpo.
- Governa o metabolismo da água.
- Controla a produção do Wei Qi.
- Transporta a Energia do Rim, para todos os outros órgãos.

Triplo Aquecedor - Sanjiao

- TA Superior
 - Coração + Pulmão
- TA médio
 - Baço-Pâncreas + Estômago
- TA inferior
 - Fígado + Rim

Útero (*Baogong*)

- O mais importante dos 6 órgãos Yang Extraordinários.
- Regula a menstruação, gestação e concepção.
- Relacionado com Rim + Vaso Concepção + Chong
- Conecta-se com Coração, Fígado e Baço-Pâncreas, devido ao sangue que nutre o Feto.

Cérebro - *Naozi*

- É o Mar da Medula.
- Palácio da Mente.
- Controla a memória, concentração, inteligência, visão, audição, toque e olfato.
- Órgão do espírito, da consciência e do pensamento.
- Relaciona-se com o Rim e o Coração, pois estes produzem a Medula e o Sangue, respectivamente.

Medula

- Constituída pela Essência do Rim.
- Nutre o Cérebro e o Cordão Medular.
- Forma a Medula Óssea.
- Os ossos são a residência da Medula.

Sistemas Yin e Mente

- A Mente (*Shen*) relaciona-se com o Xin.
- A Alma Etérea (*Hun*) relaciona-se com o Gan.
- A Alma Corpórea (*Po*) relaciona-se com o Fei.
- A Força de Vontade (*Zhi*) relaciona-se com o Shen.
- O Pensamento (*Yi*) relaciona-se com o Pi.

5 Elementos

- Madeira → Movimento de expansão e exteriorização em todas as direções.
- Fogo → Movimento ascendente.
- Terra → Neutralidade e estabilidade.
- Metal → Movimento de contração e interiorização.
- Água → Movimento descendente.

Conceitos

- Os sistemas Yang estão encarregados de transformar os alimentos e líquidos para extrair as Essências (Jing) puras que serão armazenadas nos sistemas Yin.
- Excretam produtos decompostos.

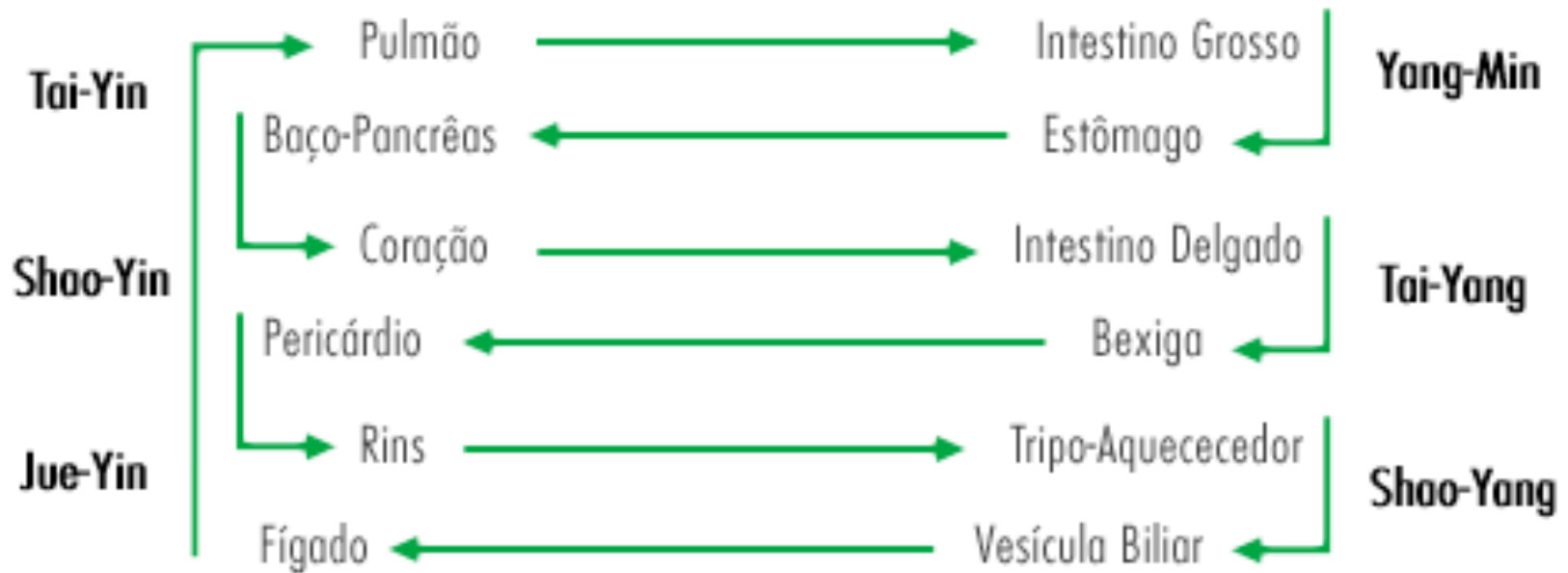
Conceitos

- Os sistemas Yin estocam as Substâncias Vitais:
 - Qi
 - Xu
 - Essência (Jing)
 - Fluídos Corpóreos (Jin Ye)

Conceitos

- Sistemas Yang (Fu)
 - Funcionalidade orgânica.
- Sistemas Yin (Zang)
 - Armazenamento das Substâncias Vitais.

Conceitos



Coração

Xin

Coração (Xin)

- **Governa o Xue**

- Transformação do Qi dos Alimentos (Gu Qi) em Xue.
- Circulação do Xue.
- Constituição individual, sendo responsável pelo vigor e pela força, junto com Xue.
- A debilidade se reflete em uma língua com uma longa fissura central e pulso débil nas posições do Xin e do Shen.

Coração (Xin)

- **Controla os Vasos Sanguíneos (Xue Mai)**
 - O estado do Qi do Xin é refletido no estado dos Vasos Sanguíneos.
 - Se o Qi do Xin é débil, o pulso pode ser irregular e fraco.

Coração (Xin)

- **Manifesta-se na Face**

- Xue abundante e Xin forte causam fácies rósea e brilhante.
- Xue deficiente causa palidez opaca.
- Xue estagnado causa fácies de coloração púrpuro-azulada.
- Calor em Xin causa rubor facial.

Coração (Xin)

- **Abriga a Mente (Shen)**

- A Mente e a Consciência residem em Xin e Xin controla a Mente.
- O Xue do Xin é a origem e o fundamento da Mente.
- O estado do Xin e do Xue afetam a atividade mental e as emoções.
- Se Xin é fraco e Xue é deficiente, pode ocorrer depressão, déficit de memória antiga, ansiedade, alteração do conteúdo, curso e fluxo do pensamento e insônia.
- Da mesma forma, ansiedade, tristeza e agitação podem causar deficiência do Xue do Xin, com palpitações, palidez e pulso irregular e fraco.

Coração (Xin)

- **Abriga a Mente (Shen)**

- Se Xin é forte, a Mente é forte e a pessoa é feliz.
- Se Xin está debilitado, a Mente também o estará e a pessoa é triste.
- Se Xin está em excesso, a Mente também o estará e a pessoa é maníaca.
- Xin facilita a capacidade de relacionar-se com outras pessoas.

Coração (Xin)

- **Abre-se na Língua**

- Xin controla a cor, forma e aparência da língua, sendo a sua manifestação mais intensa na ponta.
- Xin controla também o paladar.
- Se Xin possui Calor, a língua se apresenta seca e vermelho-escura, sendo a coloração da ponta de um vermelho mais intenso, podendo haver gosto amargo na boca.

Coração (Xin)

- **Abre-se na Língua**

- Se Xin possuir um Calor muito intenso, podem ocorrer lesões ulceradas vermelhas e doloridas na língua.
- Se Xin for fraco e o Xue deficiente, a língua ficará pálida e fina.
- Desarmonias do Xin, tal como presença de Fogo, podem causar risada desnecessária e fala incessante, podendo ainda ocorrer tartamudez e afasias.

Coração (Xin)

- **Controla o Suor**

- O suor é um Fluido Corpóreo que surge entre a pele e os músculos.
- Quando o Xue é muito espesso, os Fluidos Corpóreos penetram na circulação para diluí-lo.
- Deficiência do Qi do Xin causa sudorese espontânea e deficiência do Yin do Xin causa sudorese noturna.

Coração (Xin)

- **Auxilia na Manutenção do Sono**
 - A deficiência do Xue do Xin provoca alterações do sono, pois a Mente não encontra a sua morada e flutua durante a noite, ocorrendo insônia inicial e sonhos em excesso.

Coração (Xin)

- **Xin Odeia Calor**

- O Calor é o fator patogênico externo mais pernicioso para Xin, uma vez que altera a Mente, provocando delírio e coma, quando ocorre a passagem do mesmo através do Xinbao.

Coração (Xin)

- **Xin Controla a Fala**

- Fogo no Xin faz com que a pessoa fale excessivamente.
- A invasão do Xinbao pelo Calor pode causar afasia e tartamudez.

Coração (Xin)

- **Xin relaciona-se com a alegria**
 - Alegria em excesso pode comprometer Xin.

Fígado

Gan

Fígado (Gan)

- **Armazena o Xue**

- Gan regula o volume do Xue de acordo com a atividade física.
- Quando o organismo está em repouso, o Xue flui para o Gan, sendo nele armazenado para restaurar a energia do organismo.
- Quando existe atividade física, o Xue flui para os músculos, para nutri-los e umedece-los.
- Se esta função regulatória for de alguma forma obstruída, haverá falta de Xue e de nutrição, ocorrendo astenia e maior suscetibilidade ao ataque dos agentes patogênicos externos.

Fígado (Gan)

- Gan regula a menstruação e se ele armazena Xue normalmente, a menstruação será normal, caso o contrário ocorrerão disfunções menstruais, tal como as seguintes:
 - Excesso do Xue do Gan causa metrorragia.
 - Deficiência do Xue do Gan causa oligomenorréia.
 - Estase do Xue do Gan causa dismenorréia.
 - Deficiência do Qi do Gan causa menstruação irregular.
 - Estagnação do Qi do Gan causa estagnação do Xue do Gan com dismenorréia, tensão pré-menstrual e presença de coágulos.

Fígado (Gan)

- O Xue do Gan umedece os olhos e os tendões e sua deficiência pode acarretar visão turva e câimbras. Causa disestesia nos membros.
- Se a função armazenadora do Gan for anormal, a qualidade do Xue será comprometida, podendo ocorrer doenças de pele, tais como eczema e psoríase.

Fígado (Gan)

- **Assegura o Fluxo Suave do Qi**

- O Gan é o grande harmonizador, sendo responsável pelo fluxo suave do Qi em todos os sistemas e direções. A obstrução desta função é o mais comum padrão de desequilíbrio do Gan.
- O Qi do Gan tem direção predominantemente ascendente e exterior em todas as direções, assegurando assim o fluxo contínuo e suave do Qi em todo o organismo.

Fígado (Gan)

- **Assegura o Fluxo Suave do Qi**

- Caso o fluxo suave do Qi do Gan seja obstruído, pode ocorrer sintomas depressivos, irritabilidade, ansiedade, fúria, sensação de opressão no tórax, tensão pré-menstrual, “globus hystericus” e distensão abdominal.
- Da mesma forma, a ansiedade e depressão levarão a uma progressiva obstrução do fluxo do Qi do Gan.

Fígado (gan)

- O fluxo suave do Qi do Gan auxilia a função digestiva exercida pelo Wei e pelo Pi, favorecendo o amadurecimento, decomposição e extração do Qi dos alimentos.
- Se o Qi do Gan se torna estagnado, pode invadir o Wei, impedindo o movimento descendente do seu Qi e causando com isto doença do refluxo gastresofágico, cingultos, náusea e vômito.

Fígado (Gan)

- Se o Qi do Gan, devida a sua estagnação, invadir o Pi, obstruirá a transformação e transporte dos alimentos, impedindo o Qi do Pi de fluir em ascendência e com isto acarretando diarreia. É a Madeira superagindo sobre a Terra.
- Deve ser lembrado que o fluxo suave do Qi do Gan também é responsável pelo fluxo biliar e se houver estagnação do Qi o fluxo da bile estagna, podendo acarretar gosto amargo na boca, eructação e icterícia.

Fígado (Gan)

- **Controla, Umedece e Nutre os Tendões**

- A capacidade de contração dos tendões depende do Xue do Gan, que irá nutrí-los e umedecê-los, assegurando assim o movimento suave das articulações e a correta ação dos músculos.
- Se o Xue do Gan é deficiente, ocorre câimbras, disestesia e parestesia dos membros, tremor e fraqueza.
- As convulsões por meningite, por exemplo, são causadas por Calor aumentando o Fogo do Gan, cujo Vento Interno causa a contração dos tendões.
- Efetivamente, Gan controla os tendões, articulações e ligamentos, enquanto Pi controla os músculos.

Fígado (Gan)

- **Manifesta-se nas Unhas**

- As unhas são um subproduto dos tendões e sofrem a influência do Gan e do Xue.
- Se o Xue do Gan for deficiente, as unhas não serão nutridas e se tornarão escuras, denteadas, secas e quebradiças.

Fígado (Gan)

- **Abre-se nos Olhos**

- O olho é o órgão do sentido conectado com o Gan, que o umedece e nutre por meio do seu Xue, possibilitando assim a capacidade de ver.
- Se o Xue do Gan for deficiente a visão será turva, ocorrerá miopia e os olhos serão secos.
- Se o Gan possui Calor, os olhos poderão apresentar hiperemia conjuntival e dor.
- Se ocorrer Vento Interno do Gan, poderá ocorrer Nistágmo.

Fígado (Gan)

- Deve ser lembrado que outros sistemas afetam os olhos, tal como o Xin e o Shen.
- A Essência do Shen, por exemplo, nutre os olhos, sendo que o declínio da Essência pode causar doenças oculares crônicas e a deficiência do Yin do Shen pode causar olhos secos e comprometer a visão.
- O Fogo do Xin pode causar dor e hiperemia conjuntival.

Fígado (Gan)

- **Abriga a Alma Etérea (Hun)**
 - A Alma Etérea é albergada pelo Gan, sendo ela de natureza Yang, ao contrário da Alma Corpórea (Po) e albergado por Fei, que é de natureza Yin.
 - Desta forma, Hun sobrevive à morte, ao contrário de Po.

Fígado (Gan)

- **Abriga a Alma Etérea (Hun)**

- Hun influencia a capacidade de planejamento da vida, encontrando um sentido para esta.
- A falta de rumo na vida e a confusão mental são comparadas a Alma Etérea que vaga sozinha no tempo e no espaço.
- Se o Xue do Gan for abundante, a Alma Etérea permanece firmemente enraizada e auxilia a planejar a vida com sabedoria.

Fígado (Gan)

- **Abriga a Alma Etérea (Hun)**
 - Aqueles que sofrem de grave deficiência do Yin ou do Xue, podem experimentar sensação de flutuação logo antes de dormir, pois a Alma Etérea não consegue se enraizar no Yin e no Xue.

Fíagado (Gan)

- **Gan Odeia o Vento**

- Gan odeia o Vento, tanto interior como exterior, sendo que o tempo ventoso compromete a função do Gan.
- Gan pode provocar convulsões, pois estas são sempre a manifestação do Vento interior.

Fíagado (Gan)

- **Outras Atribuições do Gan**
 - O Qi do Gan confere resolubilidade e um espírito indomável.
 - Gan controla o planejamento suave e sábio.
 - Gan influencia o crescimento e o desenvolvimento, promovendo o fluxo suave do Qi para todo o organismo.

Fígado (Gan)

- **Gan relaciona-se com a ira e a fúria**
 - Ira e fúria podem ser a causa ou a consequência da desarmonia do Gan.

Pulmão

Fei

Pulmão (Fei)

- **Governa o Qi e a Respiração**

- Fei inala o Qi puro e exala o Qi impuro, sendo o sistema Yin mais externo, devido ao seu grande contato com o mundo exterior.
- Por ser o sistema Yin mais externo, é o mais suscetível aos ataques de fatores patogênicos externos.
- O Qi puro, ou Tian Qi, inalado por Fei, se une ao Gu Qi extraído dos alimentos por Pi, para assim formar o Zong Qi, tornando o tórax o Mar do Qi.
- Fei distribui o Qi formado no tórax para todo o organismo, nutrindo os tecidos e promovendo os processos fisiológicos.
- Quando o Qi do Fei está debilitado pode ocorrer astenia, voz fraca e dispnéia.

Pulmão (Fei)

- **Controla os Meridianos e os Vasos Sangüíneos**
 - Fei governa o Qi e o Qi é essencial para auxiliar o Xin na circulação do Xue. Desta forma, embora o Xin controle os Vasos Sangüíneos, o Fei também auxilia na manutenção da harmonia dos mesmos. Da mesma forma, o Fei controla a fluxo do Qi nutritivo e do Xue nos meridianos.
 - Se o Qi do Fei é fraco, o Qi não será capaz de empurrar o Xue, e os membros, notadamente as mãos, ficarão frios.

Pulmão (Fei)

- **Controla a Dispersão e a Descendência dos Fluídos Corpóreos**
 - Fei dispersa o Qi Defensivo (Wei Qi) e os Fluídos Corpóreos por todo o organismo, no espaço entre a pele e os músculos.
 - Desta forma, o Fei promove o aquecimento da pele e dos músculos, e protege o organismo dos fatores patogênicos externos.

Pulmão (Fei)

- Fei dispersa os Fluídos Corpóreos para a pele sob a forma de uma névoa fina, umedecendo e regularizando a abertura e fechamento dos poros e a sudorese. Desta forma, quando a função dispersora do Fei é obstruída e a condição é de excesso, os poros se tornarão bloqueados e não haverá sudorese, tal como na invasão do Vento-Frio com a prevalência do Frio. Se a condição for de deficiência, os poros ficarão relaxados e abertos, ocorrendo sudorese espontânea, tal como invasão do Vento-Frio exterior com prevalência do Vento ou nas situações interiores em que haja deficiência do Yang. A obstrução da função dispersora do Fei pode acarretar também edema, principalmente em face.

Pulmão (Fei)

- Fei descende o seu Qi para que este alcance o Shen, que deve mantê-lo embaixo.
- Os Fluídos corpóreos também são encaminhados em descendência por Fei para Shen e Pangguang.
- Se o movimento descendente do Fei for obstruído, o Qi do Fei se acumulará no tórax causando dispnéia, tosse, asma e plenitude torácica.
- Da mesma forma, se o Dachang não receber o Qi do Fei, poderá ocorrer obstipação.

Pulmão (Fei)

- **Regula a Via das Águas**
 - Fei recebe os fluídos refinados pelo Pi, fazendo que eles sejam transformados em uma névoa fina para então serem dispersos entre a pele e os músculos. Desta forma, havendo uma normal abertura dos poros, não ocorrerá a formação de edemas.
 - Fei também direciona os Fluídos Corpóreos em descendência para Shen e Pangguang, sendo que Shen vaporiza uma parte deles, que ascendem, para manter o Fei umedecido. É esta função do Fei que mantêm o volume urinário em níveis normais.

Pulmão (Fei)

- **Controla a Pele e os Pelos**

- Fei recebe os Fluídos Corpóreos do Pi, dispersando-os para a região entre a pele e os músculos, em todo o corpo. Desta forma, mantêm a pele e os pelos nutridos e umedecidos. Quando a função dispersora do Fei for normal, a pele terá brilho, os pelos corpóreos serão saudáveis e a abertura e fechamento dos poros será normal.
- Fei também atua no fluxo do Qi Defensivo sob a pele e, assim sendo, se o Qi do Fei for forte, o Qi defensivo também o será, havendo boa resistência contra os ataques dos fatores patogênicos externos. Se o Qi do Fei for debilitado os poros ficarão abertos, ocorrendo sudorese espontânea com perda do Qi Defensivo, com maior suscetibilidade aos ataques externos.

Pulmão (Fei)

- **Abre-se no Nariz**

- O nariz é a abertura do Fei e se houver deficiência do Qi do Fei ou invasão do mesmo por agentes patogênicos externos, haverá obstrução nasal, perda da olfação e espirros.
- Se Fei apresentar Calor, pode ocorrer epistaxe e perda da olfação.

Pulmão (Fei)

- **Abriga a Alma Corpórea (Po)**

- Po é a residência da Alma Corpórea, que forma o Yin e a porção física de Hun ou Alma Etérea. A Alma Etérea é a parte mais densa e material da alma humana, morrendo juntamente com o corpo físico. Po está extremamente relacionada com a Essência, sendo a sua manifestação na esfera dos sentimentos e sensações e o responsável pelo funcionamento dos órgãos dos sentidos.
- Po sofre profundamente o efeito da tristeza, lamento, ansiedade e luto, que obstruem os seus movimentos e dissolvem o Qi do Fei, dificultando a respiração, tal como na respiração superficial e rápida de alguém com depressão.

Pulmão (Fei)

- **Fei Governa a Voz**

- Fei governa o Qi e, portanto, governa a voz. Se o Qi do Fei está debilitado, a voz se torna baixa. Se Fei está obstruído por Fleuma, a voz fica abafada.
- Embora a fala seja controlada por Xin, o volume e a força são estabelecidos por Fei.

Pulmão (Fei)

- **Fei Governa os 100 Vasos**

- Como Fei governa o Qi, que está intimamente relacionado com o Xue, influi também nos vasos sangüíneos. Como o Qi do Fei afeta todos os vasos sangüíneos, o pulso da artéria radial, situado sobre o meridiano do Fei, reflete o estado de todos os sistemas.

Pulmão (Fei)

- **Fei odeia o Frio**
 - O Frio é o fator patogênico que mais compromete Fei.

Pulmão (Fei)

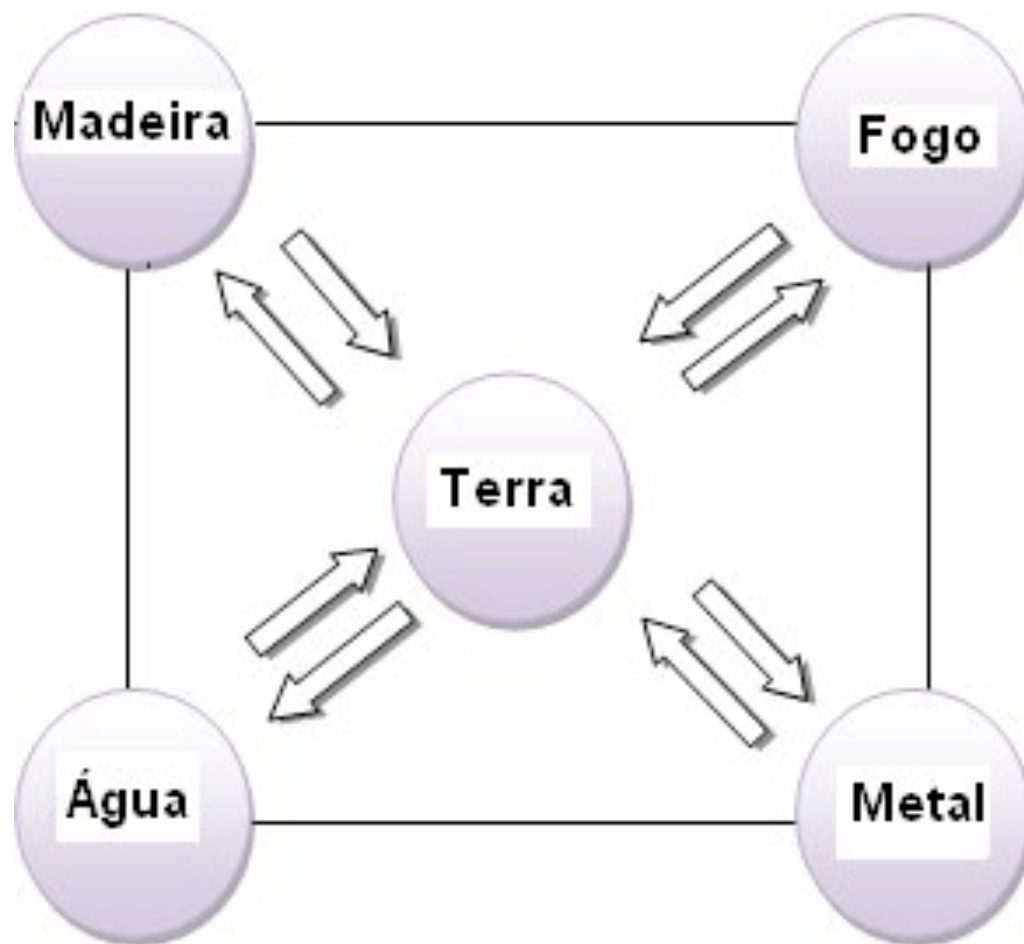
- **Outras atribuições do Fei**

- Fei controla o tato.
- Tristeza pode ser causa ou consequência da desarmonia do Fei.

Baço

Pi

5 Elementos



Baço (Pi)

- **Governa a Transformação e o Transporte dos Alimentos**
 - Os alimentos, ao penetrarem em Wei, sofrem decomposição e amadurecimento, sendo então deles extraído o Gu Qi, que é encaminhado em ascendência para o Fei, onde então o Gu Qi se combinará com o Tian Qi para formar o Zong Qi ou Qi Torácico que, no Xin, sob a ação do Qi Original e da Essência do Shen, forma o Xue. Desta forma, o Pi é a Raiz do Qi Pós-Celestial e a origem do Xue.

Baço (Pi)

- **Governa a Transformação e o Transporte dos Alimentos**
 - Desta forma, a função do Pi de transformar e transportar é crucial no processo digestivo e de produção do Qi e do Xue. Se esta função for afetada, pode ocorrer anorexia, má digestão, distensão abdominal e perda de fezes.
 - Pi também atua separando a parte pura da impura dos Fluídos Corpóreos. A parte pura ascende ao Fei e a parte impura descende aos intestinos, para novamente ser separada. Caso esta função esteja obstruída, os Fluídos Corpóreos não serão transformados nem transportados, ocorrendo o seu acúmulo, com formação de Umidade, Fleuma e edema.

Baço (Pi)

- **Controla o Xue**

- O Qi do Pi mantêm o Xue dentro dos vasos sangüíneos. Desta forma, a deficiência do Qi do Pi poderá causar hemorragias.
- Pi é também responsável pela produção do Xue. Os alimentos, ao penetrarem em Wei, sofrem decomposição e amadurecimento, sendo então deles extraído o Gu Qi, que é encaminhado em ascendência para o Fei onde se combina com o Tian Qi e daí para o Xin, onde sob a ação do Qi Original e da Essência do Shen ocorrerá a formação do Xue.
- Para tonificar Xue deve-se, portanto, tonificar o Pi.

Baço (Pi)

- **Controla os Músculos e os Quatro Membros**
 - Pi direciona o Gu Qi para os membros.
 - Se o Gu Qi não for direcionado por Pi para os membros, haverá astenia, podendo ocorrer até mesmo atrofia muscular.

Baço (Pi)

- **Abre-se na Boca e Manifesta-se nos Lábios**
 - A ação de mastigar prepara os alimentos para o Pi transformar e transportar a sua Essência.
 - Se o Qi do Pi é normal, o paladar é bom e os lábios são úmidos e rosados.
 - Se o Qi do Pi for deficiente, os lábios serão pálidos.
 - Se o Pi apresentar Calor, os lábios serão ressecados.

Baço (Pi)

- **Controla a Ascendência do Qi**

- O Pi produz um efeito de “elevação” ao longo da linha média do corpo, no que se refere ao Qi, fazendo com que os sistemas internos permaneçam em seus lugares. Caso o Qi do Pi seja deficiente, ocorrerá o prolapso das estruturas, tal como do útero, estômago, rim, bexiga e ânus. Desta forma, ao levar o Qi dos alimentos para Fei, Pi evita o prolapso de órgãos e estruturas.
- O Qi puro é direcionado em ascendência pelo Pi até Fei e o Qi impuro em descendência pelo Wei até os intestinos, mantendo assim a função digestória.

Baço (Pi)

- **Abriga o Pensamento**

- Pi é a residência do Pensamento, influenciando a capacidade de pensar, estudar, aprender, correlacionar e concentrar. Desta forma, se o Qi do Pi for deficiente, a capacidade de memorizar e a concentração serão ruins.
- Pi influencia a capacidade de estudar, memorizar e se concentrar.
- Xin abriga a Mente e possibilita o pensamento claro, influenciando a memória retrógrada.
- Shen nutre o Cérebro e influencia a memória recente. Eis porque, com o avançar da idade e o consumo da Essência, a memória recente progressivamente tende a se tornar mais comprometida.

Baço (Pi)

- **Pi é a Raiz do Qi Pós-Celestial**
 - Pi é a origem do Qi e do Xue produzidos no organismo após o nascimento.

Baço (Pi)

- **Pi odeia Umidade**

- A Umidade externa obstrui a função de transformação e transporte dos Fluídos Corpóreos, bem como a ingesta excessiva de líquidos frios ou gelados.

Baço (Pi)

- **Outras Atribuições de Pi**

- Pi aumenta a ascendência do Yang puro em direção à cabeça, caso contrário, ocorre sensação de peso na cabeça, devido ao acúmulo de Umidade.
- Quando Pi não transforma e não transporta surge a Umidade.

Rim

Shen

Rim (Shen)

- **Armazena a Essência Pré e Pós-Celestial, Governando o Nascimento, o Crescimento, a Reprodução e o Desenvolvimento**
 - Shen armazena a Essência Pré-Celestial herdada dos pais, responsável pela nutrição do feto, pelo crescimento, maturação sexual, fertilidade e desenvolvimento.
 - A Essência insuficiente pode causar infertilidade, impotência, distúrbios do desenvolvimento psicomotor e senilidade precoce.

Rim (Shen)

- Shen também armazena a Essência Pós-Celestial extraída dos alimentos
- A Essência do Shen controla todos os estágios de mudança da vida biológica, tal como o nascimento, a puberdade a menopausa e a morte.
- A Essência do Shen fornece o substrato para o Yin e para o Yang do Shen, embora uma deficiência da Essência do Shen seja parte do padrão de deficiência do Shen.

Rim (Shen)

- **Produz a Medula, Abastece o Cérebro e Controla os Ossos**
 - Shen, por meio da sua Essência, produz a Medula, que compõem a Medula Óssea, Espinal, e o Cérebro, e por meio dela governa os Ossos e o Cérebro.
 - A Essência do Shen nutre a memória recente, a concentração, a visão e o pensamento.
 - Determina a força de vontade.
 - Shen é a origem da habilidade e da inteligência, da força física e mental do indivíduo.
 - Se a Essência do Shen for forte, os Ossos também serão fortes e os dentes firmes.

Rim (Shen)

- **Governa a Água**

- Shen pertence à Água e governa a transformação e o transporte dos Fluídos Corpóreos.
- Shen recebe os fluídos do Fei excretando alguns e vaporizando outros para umedecê-lo.
- Shen fornece Qi para que Pangguang armazene e transforme a urina.
- Shen controla a função dos intestinos de separar os Fluídos Corpóreos puros dos impuros.

Rim (Shen)

- Shen atua como um portão para controlar o fluxo dos fluidos corpóreos no Jiao Inferior, não devendo estar nem muito aberto e nem muito fechado.
- Se o Yang do Shen for deficiente abre-se o Portão e a urina é abundante e límpida.
- Se o Yin do Shen for deficiente fecha-se o Portão e a urina é escassa e escura.
- Shen também influencia o ânus e a defecação. Se o Yang do Shen for deficiente, poderá ocorrer diarreia. Se o Yin do Shen for deficiente, poderá ocorrer constipação.

Rim (Shen)

- **Controla a Recepção do Qi**
 - Fei descende o Qi para Shen.
 - Shen mantêm o Qi embaixo.
 - Se o Qi rebelar-se e subir, pode ocorrer asma.

Rim (Shen)

- **Abre-se nos Ouvidos**

- Shen debilitado causa tinnitus e hipoacusia, pois os ouvidos dependem da Essência do Shen.

Rim (Shen)

- **Manifesta-se no Cabelo**

- Se a Essência do Shen for debilitada, causará cabelos finos, quebradiços, opacos e que caem com facilidade.

Rim (Shen)

- **Controla os Dois Orifícios Inferiores**

- O orifício anterior é a uretra e o ducto espermático. O orifício posterior é o ânus.
- Deficiência do Qi ou da Essência do Shen pode causar incontinência urinária, espermatorréia e diarreia.

Rim (Shen)

- **Abriga a Força de Vontade (Zhi) e a Habilidade**
 - Controla a capacidade para trabalho duro e por longo período de tempo, sempre com motivação.
 - Desarmonias do Shen podem induzir a pessoa a trabalhar de forma excessiva (Workaholic).
 - Influencia a capacidade para atividades delicadas e habilidosas.

Rim (Shen)

- **É o Portão de Vitalidade - Mingmen**
 - O Portão da Vitalidade é a sede e origem do Fogo em Shen, que aquece todas as funções do organismo e a própria Essência do Shen.

Rim (Shen)

- **Shen Odeia Secura**

- A secura pode ocorrer por deficiência do Wei, por perda de Fluídos Corpóreo, pelo tabagismo ou por clima seco, afetando o Yin do Shen.
- O tabaco seca o Xue e a Essência, danificando o Yin do Shen.

Rim (Shen)

- **Shen é o Portão do Wei**

- Wei é a origem dos Fluídos Corpóreos e Shen os transforma e os excreta, caso contrário eles estagnam e afetam Wei.
- A falta de Fluídos Corpóreos pode levar a uma deficiência do Yin do Shen.

Rim (Shen)

- **Outras Atribuições do Shen**

- Shen é a raiz do Qi Pré-Celestial por armazenar a Essência herdada.
- É o fundamento do Yin e Yang de todo o organismo.
- Shen relaciona-se com o medo.

Pericárdio

Xinbao

Pericárdio (Xinbao)

- **As Funções do Xinbao são Semelhantes as do Xin**
 - Governa Xue, abriga a Mente e influencia o relacionamento entre as pessoas.
- **Outras Atribuições do Xinbao**
 - Protege Xin dos fatores patogênicos externos.

Estômago

Wei

Estômago (Wei)

- É o mais importante dos sistemas Yang por ser a origem do Qi do organismo.
- Juntamente com Pi é a raiz do Qi Pós-Celestial, pois é a origem de todo Qi e Xue produzidos após o nascimento.
- Pi separa e extrai a Essência refinada dos alimentos trabalhados por Wei.

Estômago (Wei)

- Controla o amadurecimento e a decomposição dos alimentos.
- Controla o transporte da Essência dos alimentos, juntamente com Pi, direcionando-a em especial para os membros e assim possibilitando a sensação de força e vigor.

Estômago (Wei)

- **Controla a descendência do Qi**

- Alimentos transformados descendem para Xiaochang, sendo que o Qi do Gan auxilia na descendência do Qi do Wei.
- A falha neste mecanismo causa sensação de plenitude, refluxo, eructação, náusea e vômitos.

Estômago (Wei)

- **Origem dos Fluídos Corpóreos**

- Os alimentos e líquidos que não se tornam Essência formam os Fluídos Corpóreos.

Estômago (Wei)

- Deficiência de Fluídos Corpóreos do Wei leva a deficiência de Yin do Shen..
- Wei gosta de Umidade e detesta Secura
- Fogo ou fleuma em Wei causa desde confusão e ansiedade até comportamento maníaco.
- Relaciona-se com a disposição do indivíduo.

Intestino Delgado

Xiaochang

Intestino Delgado (Xiaochang)

- Controla a recepção e a transformação dos alimentos e líquidos separando as partes pura e impura após a digestão por Wei.
- Pi transporta a parte pura para todo o organismo.
- Dachang e Pangguang excretam a parte impura.
- Influencia o discernimento.

Intestino Grosso

Dachang

Intestino Grosso (Dachang)

- Recebe alimentos e líquidos do Xiaochang.
- O Qi do Fei descende para possibilitar a Dachang os movimentos defecatórios.
- Em idosos obstipados existe diminuição do Qi do Fei..
- Relacionado com a obstinação.

Vesícula Biliar

Dan

Vesícula Biliar (Dan)

- Estoca e excreta a Bile por ação do fluxo suave do Qi do Gan, auxiliando as funções do Wei e Pi.
- Dan controla e fornece Qi para os tendões enquanto Gan nutre os tendões com o seu Xue.
- Dan fornece coragem para a Mente tomar decisões e fazer julgamentos..
- Quando Dan está forte existe Coragem.

Bexiga

Pangguang

Bexiga (Pangguang)

- Transforma os Fluídos Corpóreos através da ação do Qi e do calor fornecido pelo Yang do Shen.
- Pangguang e Xiaochang mantêm os Fluídos Corpóreos no Jiao Inferior.
- A deficiência de Pangguang causa urina abundante e clara.
- Deficiência de funcionamento de Pangguang acarreta ciúmes, rancor e desconfiança.

Triplo Aquecedor

Sanjiao

Triplo Aquecedor (Sanjiao)

- O Jiao Superior (acima do diafragma)
 - Xin, Fei, Xinbao, garganta e cabeça.
 - Síntese do Xue, Qi e Fluídos Corpóreos.
 - Distribui os Fluídos Corpóreos por todo o organismo por meio do Fei na forma de vapor.
 - Possui o Qi Torácico.
 - Névoa.

Triplo Aquecedor (Sanjiao)

- O Jiao Médio (entre o diafragma e o umbigo)
 - Wei, Pi e Dan.
 - Amadurece e decompõem alimentos e líquidos, para então digeri-los e transportá-los pela ação do Wei e Pi.
 - Possui o Qi Central.
 - Caldeirão efervescente.

Triplo Aquecedor (Sanjiao)

- O Jiao Inferior (abaixo do umbigo)
 - Gan, Shen, Xiaochang, Dachang e Pangguang.
 - Separa as partes puras e impuras, excretando as últimas.
 - Possui o Qi Original.
 - Fosso de drenagem.

Triplo Aquecedor (Sanjiao)

- Sanjiao
 - Controla o movimento dos diferentes Qi de forma suave, nos diferentes níveis
 - Wei Qi = Jiao Superior = Fei
 - Ying Qi = Jiao Médio = todos os sistemas
 - Jin Ye = Jiao Inferior = Pangguang

Áreas de Ressonância

WANCURA – KAMPIK, DT ZTSCHR F AKUP, 53 – 1/2010

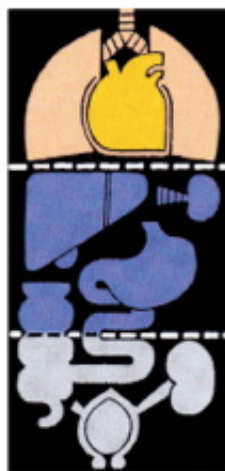
C5; C8/T1



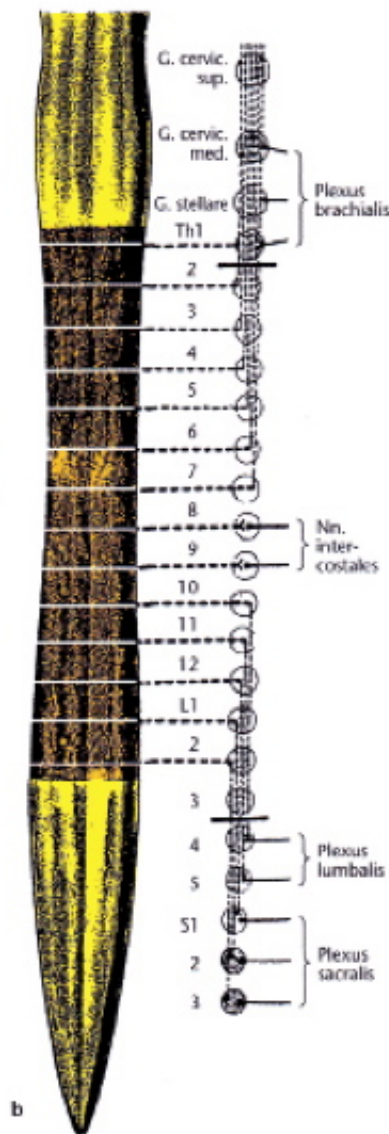
L4/L5



S1/S2/S3



a



b

Triplo Aquecedor (Sanjiao)

- Sanjiao
 - Via do Qi Original.
 - Origem entre os 2 Rins.
 - Difusão para os 5 órgãos Yin e as 6 vísceras Yang.
 - Exteriorização nos pontos fonte (Yuan).